

Bydgoszcz, 03.12.2024 r.
K2400341317/WEO24P218839

URZĄD GMINY DRAGACZ

KANCELARIA

Data wpływu 2024-12-05

Nr wpływu 9631/2024

Podpis Wismiejska

21F
20

P. Jasniowska

Urząd Gminy Dragacz
Dragacz 7A
86-134 Dragacz

Dotyczy: sporządzenie planu ogólnego gminy Dragacz

W odpowiedzi na Państwa pismo z dnia 21.11.2024 r. dot. Uchwały nr L/512/24 Rady Gminy Dragacz (data wpływu 26.11.2024 r.) w sprawie, projektu miejscowego planu zagospodarowania przestrzennego dla gm. Dragacz, przesyłamy wniosek dot. planu ogólnego.

W przypadku Państwa pytań bądź wątpliwości prosimy o kontakt z pracownikami ENEA Operator sp. z o.o. Oddział Dystrybucji Bydgoszcz, nr telefonu 052-313-13-83, e-mail katarzyna.nawrocka@operator.enea.pl

Z poważaniem
Enea Operator Sp. z o.o.
Oddział Dystrybucji Bydgoszcz
Wydział Przyłączeń i Rozwoju Sieci
Koordynator ds. Rozwoju
Ireneusz Steinborn

załączniki:
1 egz. wniosku do MPZP
K/o:
RR/KN - a/a

Centrala
Enea Operator Sp. z o.o.
60-479 Poznań, Strzeszyńska 58

tel. +48 / 61 850 41 10
faks +48 / 61 850 44 47

NIP 782-23-77-160
REGON 300455398

kontakt@operator.enea.pl
www.operator.enea.pl

100
100
100

100

100

Pismo dotyczące aktu planowania przestrzennego

1. ORGAN, DO KTÓREGO JEST SKŁADANE PISMO

Nazwa: Urząd Gminy Dragacz

2. RODZAJ PISMA¹⁾

☒ 2.1. wniosek do projektu aktu

☐ 2.2. uwaga do konsultowanego projektu aktu²⁾

☐ 2.3. wniosek o zmianę aktu³⁾

☐ 2.4. wniosek o sporządzenie aktu³⁾

3. RODZAJ AKTU PLANOWANIA PRZESTRZENNEGO¹⁾

☒ 3.1. plan ogólny gminy

☐ 3.2. miejscowy plan zagospodarowania przestrzennego, w tym zintegrowany plan inwestycyjny lub miejscowy plan rewitalizacji

☐ 3.3. uchwała ustalająca zasady i warunki sytuowania obiektów małej architektury, tablic reklamowych i urządzeń reklamowych oraz ogrodzeń, ich gabaryty, standardy jakościowe oraz rodzaje materiałów budowlanych, z jakich mogą być wykonane

☐ 3.4. audyt krajobrazowy

☐ 3.5. plan zagospodarowania przestrzennego województwa

4. DANE SKŁADAJĄCEGO PISMO⁴⁾

Imię i nazwisko lub nazwa: ENEA Operator sp. z o.o.

Kraj: Polska

Województwo: Kujawsko Pomorskie

Powiat: Bydgoski

Gmina: Bydgoszcz

Ulica: Dr. E. Warmińskiego Nr domu: 8

Miejscowość: Bydgoszcz, Kod pocztowy: 85-054

E-mail (w przypadku gdy składający pismo posiada adres e-mail): katarzyna.nawrocka@operator.enea.pl

Nr tel. (nieobowiązkowo): 523131383

Adres skrytki ePUAP lub adres do doręczeń elektronicznych⁵⁾:

4.1. Czy składający pismo jest właścicielem lub użytkownikiem wieczystym nieruchomości objętej wnioskiem lub uwagą?

☐ tak

☒ nie

5. ADRES DO KORESPONDENCJI SKŁADAJĄCEGO PISMO⁴⁾

(Nieobowiązkowo)

Kraj: Województwo:

Powiat: Gmina:

Ulica: Nr domu: Nr lokalu:

Miejscowość: Kod pocztowy:

6. DANE PEŁNOMOCNIKA⁴⁾

(Nieobowiązkowo)

☐ pełnomocnik ☐ pełnomocnik do doręczeń

Imię i nazwisko:

Kraj: Województwo:

Powiat: Gmina:

Ulica: Nr domu: Nr lokalu:

Miejscowość: Kod pocztowy:

E-mail (w przypadku gdy pełnomocnik posiada adres e-mail):

Nr tel. (nieobowiązkowo):

Adres skrytki ePUAP lub adres do doręczeń elektronicznych⁵⁾:

7. TREŚĆ PISMA

7.1. Treść⁶⁾

Dotyczy: sporządzenia planu ogólnego gminy Dragacz

W odpowiedzi na Państwa pismo z dnia 21.11.2024 r. dot. Uchwały nr RIF.6721.2.2024 (data wpływu 26.11.2024r.) w sprawie przystąpienia do sporządzenia planu ogólnego gminy Dragacz, (zwanego dalej: „Planem”) informujemy, iż: Na obszarach objętych przedmiotowym Planem zlokalizowana jest następująca istniejąca infrastruktura techniczna elektroenergetyczna dystrybucyjna (sieć dystrybucyjna energii elektrycznej) będąca na majątku i pozostająca w eksploatacji ENEA Operator:

- a. linia napowietrzna 110 kV relacji GPZ Strzemięcín – GPZ Warlubie (SNC-WLC),
- b. linia napowietrzna 110 kV relacji GPZ Żur – GPZ Strzemięcín (ZUR-SNC),
- c. linie napowietrzne i kablowa średniego napięcia (SN-15 kV).
- d. linie napowietrzne i kablowe niskiego napięcia (nn-0,4 kV),
- e. stacje elektroenergetyczne SN/nn.

Przedmiotowe linie napowietrzne 110 KV relacji GPZ Strzemięcín GPZ Warlubie (SCN-WLC), są zapisane w pozycji nr 110 w załączniku do rozporządzenia Rady Ministrów z dnia 21 listopada 2023 r. (Dz. U. poz. 2570).

- 1) Na obszarach objętych planem ogólnym Dragacz, w których planuje się przyłączenia do sieci dystrybucyjnej energii elektrycznej nowych podmiotów i/lub wzrost mocy przyłączeniowych dla istniejących odbiorców, proponujemy dokonać analizy w zakresie określenia przewidywanej wielkości zapotrzebowania na moc, w oparciu o poniższa tabelę:

OBSZAR (gmina, Miejscowo ść,obręb, działka)	FUNKCJA TERENU oznaczeni e na planie	POWIERZCHNIA TERENU	LICZBA OBIEKTÓ W	PLANOWANE ZAPOTRZEBOWA NIE NA MOC NA OBIEKT w kW	PLANOWANE ZAPOTRZEBOWA NIE NA MOC NA CAŁY OBSZAR w kW	DOKUMENT - podstawa realizacji inwestycji
	np.: MN, U, P					np.: miejscowy plan zagospodarowa nia przestrzennego

W zależności od prognozowanego zapotrzebowania na moc należy przewidzieć miejsce pod ewentualne budowy nowych stacji elektroenergetycznych SN (w tym stacji SN/nn) wraz z dojazdem do nich bezpośrednio od strony drogi publicznej, bez określania wymogu linii zabudowy oraz umożliwić lokalizację nowych linii elektroenergetycznych SN i nn dla zasilania nowych obiektów.

W związku z powyższym wnioskujemy o wprowadzenie do miejscowego planu zagospodarowania w m. Żnin przy ul. Szpitalnej niżej wymienionych zapisów:

- 1) Definicja: „Sieć dystrybucyjna energii elektrycznej: sieć elektroenergetyczna wysokich, średnich i niskich napięć, za której ruch sieciowy jest odpowiedzialny operator systemu dystrybucyjnego (OSD) (poprzez sieć elektroenergetyczną należy rozumieć zespół połączonych wzajemnie linii i stacji elektroenergetycznych przeznaczonych do przesyłania i rozdzielania energii elektrycznej). Do sieci dystrybucyjnej energii elektrycznej OSD nie należy kwalifikować linii i stacji elektroenergetycznych nie będących własnością OSD”.
- 2) „Należy zachować lokalizację istniejącej sieci dystrybucyjnej energii elektrycznej oraz uwzględnić wynikające z jej istnienia obostrzenia w zagospodarowaniu terenu.

Wzdłuż przebiegu istniejących i planowanych linii elektroenergetycznych będących częścią sieci dystrybucyjnej energii elektrycznej uwzględnić pasy technologiczne (pasy ochrony funkcyjnej) w obrębie tychże linii.

Wyznacza się pasy technologiczne wzdłuż projektowanych i istniejących linii elektroenergetycznych dystrybucyjnych, w poziomie nie mniejsze niż:

- dla linii napowietrznych WN-110 kV – 22 m (po 11 m po każdej ze stron od osi linii);
- dla linii napowietrznych SN – 14 m (po 7 m po każdej ze stron od osi linii);
- dla linii napowietrznych nn-0,4 kV – 7 m (po 3,5 m po każdej ze stron od osi linii);

- dla linii kablowych WN – 1,0 m (po 0,5 m po każdej ze stron od osi linii);
 - dla linii kablowych SN i nn-0,4 kV – 0,5 m (po 0,25 m po każdej ze stron od osi linii).
- Utworzenie pasów technologicznych wzdłuż linii nie powoduje wyłączenia terenu z zagospodarowania, jedynie może wprowadzać ewentualne obostrzenia.
- W pasach technologicznych obowiązuje w szczególności zakaz sadzenia roślinności wysokiej i o rozbudowanym systemie korzeniowym, w tym obowiązuje szerokość pasa wycinki podstawowej drzew na trasie linii wg przepisów odrębnych.
- Pasy technologiczne linii napowietrznych 110 kV uwidocznione są dodatkowo w części graficznej dokumentu. Pasy technologiczne nie są równoznaczne z pasami określonymi na potrzeby ustanawiania służebności przesylu, które wyznacza się w oparciu o inne przepisy."
- W przypadkach."

W przypadkach: projektowania zmian zagospodarowania terenu w pasach technologicznych, planowania robot budowlanych w odległości liczonej w poziomie do skrajnych przewodów lub toru kabla, mniejszej niż:

- 15 m dla linii napowietrznych WN-110 kV;
- 10 m dla linii napowietrznych SN-20 kV;
- 5 m dla linii napowietrznych SN-15 kV;
- 3 m dla linii napowietrznych nn-0,4 kV;
- 3 m dla linii kablowych WN-110 kV;
- 2,5 m dla linii kablowych SN, nn

należy dokonywać uzgodnień branżowych z właścicielem tych linii, w szczególności w przypadkach planowania budowy, przebudowy lub remontu obiektu.

- 3) Wszystkie obiekty przewidywane do budowy, przebudowy lub remontu w zbliżeniu lub na skrzyżowaniu z infrastrukturą techniczną elektroenergetyczną podlegają przepisom odrębnym.

Wyjaśniamy, iż usunięcie ewentualnych kolizji wynikających z planowanych zmian zagospodarowania przestrzennego terenu z istniejącą siecią dystrybucyjną energii elektrycznej i/lub infrastrukturą techniczną lub infrastrukturą teletechniczną będącą na majątku ENEA Operator sp. z o.o. jest możliwe na zasadach określonych przez właściciela sieci kosztem i staraniem wnioskodawcy, któremu infrastruktura elektroenergetyczna koliduje.

- 4) „Dopuszcza się budowę nowej infrastruktury technicznej elektroenergetycznej oraz przebudowę, remont i utrzymanie istniejącej infrastruktury technicznej elektroenergetycznej, na podstawie przepisów odrębnych.”
- „Umożliwia się budowę nowej oraz rozbudowę, przebudowę i remont istniejącej infrastruktury technicznej elektroenergetycznej dystrybucyjnej z zastosowaniem:

- linii elektroenergetycznych WN, SN i nn wraz z przyłączami w wykonaniu kablowym i/lub napowietrznym,
- stacji elektroenergetycznych 110 kV (w tym stacji 110 kV/SN) i SN (w tym stacji SN/nn) w wykonaniu wewnętrznym i/lub napowietrznym.

Umożliwia się lokalizację infrastruktury technicznej elektroenergetycznej dystrybucyjnej liniowej i elementów energetycznych z nią związanych w pasach drogowych/układach komunikacyjnych tj. terenach ogólnie dostępnych dla prowadzenia sieci.”

Odstępstwo od ww. zasady jest możliwe po uzgodnieniu lokalizacji trasy inwestycji pomiędzy właścicielami terenu i gestorem sieci bez konieczności zmiany dokumentu planistycznego.

- 5) „Wyznacza się tereny dla potrzeb lokalizacji stacji elektroenergetycznych wraz z możliwością wprowadzenia/ wyprowadzenia do/z stacji linii elektroenergetycznych.”
- 6) „Planowane kubaturowe stacje elektroenergetyczne (w tym stacje transformatorowe SN/nn) będące własnością OSD są realizowane jako obiekty naziemne, wolnostojące. Nieprzekraczalna linia zabudowy, minimalna powierzchnia działki, szerokość frontu działki, wyznaczenie miejsc postojowych nie dotyczą istniejących i planowanych obiektów infrastruktury technicznej elektroenergetycznej.”
- 7) „Dopuszcza się prawo do podziału istniejących działek celem wydzielenia terenów dla lokalizacji stacji elektroenergetycznych wraz z możliwością wprowadzenia do stacji linii elektroenergetycznych zgodnie z przepisami odrębnymi.”
- 8) „Dopuszcza się lokalizację stacji elektroenergetycznych na terenach o innym przeznaczeniu wraz z możliwością wprowadzenia do stacji linii elektroenergetycznych zgodnie z przepisami odrębnymi.”
- 9) Dopuszcza się lokalizację stacji elektroenergetycznych średniego napięcia zlokalizowanych w budynkach na pierwszej kondygnacji nadziemnej z bezpośrednim dostępem z zewnątrz wraz z możliwością wprowadzenia do stacji linii elektroenergetycznych zgodnie z przepisami odrębnymi.”
- 10) „Zaopatrzenie w energię elektryczną odbywa się z planowanej, budowanej, przebudowywanej, remontowanej i istniejącej infrastruktury technicznej elektroenergetycznej na podstawie przepisów odrębnych.”
- 11) „Zapewnia się swobodny dostęp i dojazd do infrastruktury technicznej elektroenergetycznej, w tym stacji elektroenergetycznych, linii elektroenergetycznych oraz konstrukcji wsporczych (słupów) w celu przeprowadzania prac eksploatacyjnych lub usuwania awarii”.

- 12) „Tereny lokalizacji źródeł energii dopuszczają łączne usytuowanie do (określić liczbę źródeł energii) szt. siłowni wiatrowych, biogazowni, biogazowni rolniczych, instalacji fotowoltaicznych, instalacji spalania biomasy, instalacji termicznego przekształcania odpadów, instalacji spalania wielopaliwowego (itd.; wskazać rodzaj źródła energii) o mocy do (określić moc pojedynczego źródła energii/instalacji, np. 3 MW / szt).”
- 13) „Przy lokalizacji nowych jednostek (turbin) zespołów elektrowni wiatrowych należy zapewniać zachowanie odległości od skrajnych przewodów napowietrznych linii elektroenergetycznych, będących częścią sieci dystrybucyjnej energii elektrycznej.
Wyznacza się odległości lokalizacji poszczególnych turbin wiatrowych od istniejących i projektowanych linii elektroenergetycznych dystrybucyjnych, w poziomie nie mniejsze niż:
- 10,0 m od osi linii nn-0,4 kV jednorotorowej do średnicy koła wiatrakowego;
 - 12,5 m od osi linii SN-15 kV (20 kV) jednorotorowej do średnicy koła wiatrakowego;
 - 12,5 m od osi linii nn-0,4 kV wielotorowej do średnicy koła wiatrakowego;
 - 15,0 m od osi linii SN-15 kV (20 kV) wielotorowej do średnicy koła wiatrakowego
 - 3×średnica koła wiatrakowego od skrajnego przewodu linii o napięciu 110 kV nie posiadającej specjalnych amortyzatorów do tłumienia drgań do średnicy koła wiatrakowego;
 - średnica koła wiatrakowego od skrajnego przewodu linii o napięciu 110 kV posiadającej specjalne amortyzatory do tłumienia drgań do średnicy koła wiatrakowego”.
- 14) „Przy lokalizacji nowych instalacji fotowoltaicznych należy zapewniać w trakcie budowy, użytkowania/eksploatacji zachowanie odległości od osi linii elektroenergetycznej, będącej częścią sieci dystrybucyjnej energii elektrycznej.
Wyznacza się odległości lokalizacji poszczególnych instalacji fotowoltaicznych od osi istniejących i projektowanych linii elektroenergetycznych dystrybucyjnych, w poziomie nie mniejsze niż:
- dla linii napowietrznych WN – 11 m po każdej ze stron od osi linii;
 - dla linii napowietrznych SN – 7 m po każdej ze stron od osi linii;
 - dla linii napowietrznych nn – 3,5 m po każdej ze stron od osi linii,
 - dla linii kablowych SN i nn – 0,7 m po każdej ze stron od osi linii;
 - dla linii kablowych WN – 1,5 m po każdej ze stron od osi linii.
- Uwaga: w przypadku kilku linii kablowych prowadzonych równolegle obok siebie, pas technologiczny liczy się 1,5 metra dla WN lub 0,7 m dla SN od osi skrajnej linii.
- 15) „W przypadku planowania źródła energii w sąsiedztwie infrastruktury technicznej elektroenergetycznej należy przedstawić OSD sposób zagospodarowania działek przeznaczonych pod zabudowę tego źródła uwzględniający swobodny dostęp i dojazd służb OSD do istniejącej infrastruktury w celu przeprowadzania prac eksploatacyjnych lub usuwania awarii”.
- 16) „Przeznaczenie terenów dla lokalizacji źródeł energii nie jest jednoznaczne z możliwością przyłączenia do sieci elektroenergetycznej. Rozpatrzenie możliwości przyłączenia źródła do sieci elektroenergetycznej odbywa się zgodnie z przepisami odrębnymi.”

ENEA Operator sp. z o.o. zwraca uwagę, że stworzenie możliwości prawnych prawidłowej eksploatacji, modernizacji, budowy i rozbudowy sieci elektroenergetycznej jest jednym z podstawowych warunków realizacji obiektów ujętych w opracowaniu, dostarczania do nich energii elektrycznej o prawidłowych parametrach, a zatem jest warunkiem prawidłowego funkcjonowania tych obiektów.

Ponadto prosimy o przekazanie danych odnośnie do przebiegu granic uchwalonego planu, celem wprowadzenia tych informacji do naszych zasobów informatycznych.
Po uchwaleniu ostatecznej wersji planu prosimy o przekazanie ww. informacji w formie:

- Współrzędnych punktów leżących na linii granicznej w postaci pliku tekstowego (układ współrzędnych danych geodezyjnych PL1992 lub jeden z pozostałych: PL1965/2, PL1965/3, PL1965/4, PL2000/5, PL2000/6, PL2000/7, WGS84);
- lub ewentualnie w postaci linii granicznych obszaru w pliku CAD (format *dxf, układ współrzędnych PL1992).

Dodatkowo prosimy o przekazanie linku do publikacji umieszczonej na Państwa stronie internetowej.”

7.2. (Nieobowiązkowo). W przypadku wypełnienia, należy uzupełnić każdą z kolumn tabeli.

Szczegółowe informacje dotyczące treści pisma w odniesieniu do działek ewidencyjnych:

Lp.	7.2.1. Nazwa aktu planowania przestrzennego	7.2.2. Identyfikator działki lub działek ewidencyjnych	7.2.3. Czy teren objęty pismem obejmuje całość działki lub działek ewidencyjnych ⁷⁾	7.2.4. Treść ⁶⁾
1	<input type="checkbox"/> tak <input type="checkbox"/> nie

7.3. (Nieobowiązkowo). W przypadku wypełnienia, należy uzupełnić każdą z kolumn tabeli.

Szczegółowe informacje dotyczące działek ewidencyjnych oraz niektórych parametrów – w przypadku zaznaczenia w pkt 2: wniosku do projektu aktu (pkt 2.1), uwagi do konsultowanego projektu aktu (pkt 2.2) lub wniosku o zmianę aktu (pkt 2.3) oraz w pkt 3: planu ogólnego gminy (pkt 3.1) lub miejscowego planu zagospodarowania przestrzennego, w tym zintegrowanego planu inwestycyjnego lub miejscowego planu rewitalizacji (pkt 3.2):

Lp.	7.3.1. Nazwa planu ogólnego gminy lub miejscowego planu zagospodarowania przestrzennego	7.3.2. Identyfikator działki lub działek ewidencyjnych	7.3.3. Czy teren objęty pismem obejmuje całość działki lub działek ewidencyjnych ⁷⁾	7.3.4. Nazwa lub nazwy klasy przeznaczenia terenu (albo symbol lub symbole klasy przeznaczenia terenu) ⁸⁾	7.3.5. Maksymalny udział powierzchni zabudowy [%]	7.3.6. Maksymalna wysokość zabudowy [m]	7.3.7. Minimalny udział powierzchni biologicznie czynnej [%]
1	<input type="checkbox"/> tak <input type="checkbox"/> nie

8. OŚWIADCZENIE W SPRAWIE KORESPONDENCJI ELEKTRONICZNEJ

☒ Wyrażam zgodę ☐ Nie wyrażam zgody


na doręczanie korespondencji w niniejszej sprawie za pomocą środków komunikacji elektronicznej w rozumieniu art. 2 pkt 5 ustawy z dnia 18 lipca 2002 r. o świadczeniu usług drogą elektroniczną (Dz. U. z 2020 r. poz. 344).

9. ZAŁĄCZNIKI

- ☐ Pełnomocnictwo do reprezentowania składającego pismo lub pełnomocnictwo do doręczeń (zgodnie z ustawą z dnia 16 listopada 2006 r. o opłacie skarbowej (Dz. U. z 2023 r. poz. 2111)) – jeżeli składający pismo działa przez pełnomocnika.
- ☐ Potwierdzenie uiszczenia opłaty skarbowej od pełnomocnictwa – jeżeli obowiązek uiszczenia takiej opłaty wynika z ustawy z dnia 16 listopada 2006 r. o opłacie skarbowej.
- ☐ (Nieobowiązkowo). Określenie granic terenu w formie graficznej w przypadku wskazania terenu objętego pismem jako części działki ewidencyjnej lub działek ewidencyjnych.
- ☐ (Nieobowiązkowo). Inne załączniki – w przypadku zaznaczenia pola należy podać nazwy załączników.⁹⁾

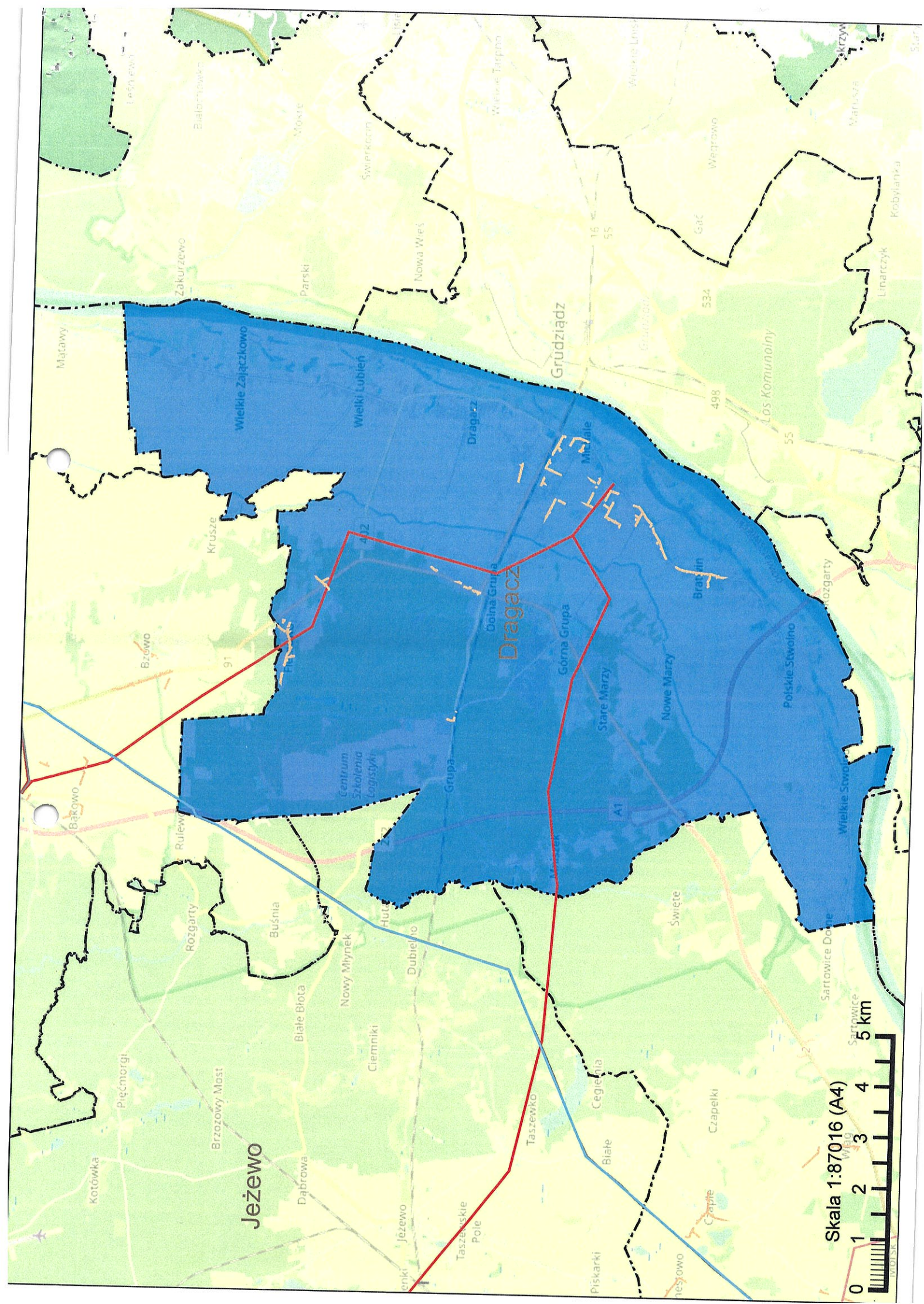
10. PODPIS SKŁADAJĄCEGO PISMO (PEŁNOMOCNIKA) I DATA PODPISU

Podpis powinien być czytelny. Podpis i datę podpisu umieszcza się w przypadku składania pisma w postaci papierowej.

Podpis:

Ireneusz Steinborn

Data: 29.11.2024 r.

- ¹⁾ Można zaznaczyć więcej niż jedno pole. W ramach jednego pisma można wybrać tylko te akty, w przypadku których pismo będzie wysyłane do tego samego organu wskazanego w pkt 1. W przypadku gdy treść wniosku lub uwagi związana jest z dokumentem powiązany z aktem planowania przestrzennego (np. sporządzanej w toku procedowania aktu, w ramach strategicznej oceny oddziaływania na środowisko, prognozy oddziaływania na środowisko), należy w pkt 3 wybrać rodzaj aktu planowania przestrzennego, którego ten dokument dotyczy, po czym wprowadzić treść wniosku lub uwagi w pkt 7.1 lub 7.2.
- ²⁾ Nie dotyczy planu zagospodarowania przestrzennego województwa.
- ³⁾ Nie dotyczy planu zagospodarowania przestrzennego województwa i audytu krajobrazowego.
- ⁴⁾ W pkt 4 należy podać adres zamieszkania albo siedziby składającego pismo. W przypadku wypełnienia pkt 5 podaje się adres do korespondencji składającego pismo, jeżeli jest inny niż adres podany w pkt 4. W przypadku wypełnienia pkt 6 podaje się adres zamieszkania albo siedziby pełnomocnika. W przypadku większej liczby składających pismo lub pełnomocników dane kolejnych składających pismo lub pełnomocników dodaje się w formularzu albo zamieszcza na osobnych stronach i dołącza do formularza.
- ⁵⁾ Adres skrytki ePUAP lub adres do doręczeń elektronicznych wskazuje się w przypadku wyrażenia zgody na doręczanie korespondencji za pomocą środków komunikacji elektronicznej, z zastrzeżeniem przypadków, w których organ, zgodnie z przepisami ustawy z dnia 18 listopada 2020 r. o doręczeniach elektronicznych (Dz. U. z 2023 r. poz. 285, z późn. zm.), ma obowiązek doręczenia korespondencji na adres do doręczeń elektronicznych.
- ⁶⁾ Maksymalna liczba znaków w pkt 7.1 wynosi 1000, natomiast w przypadku pkt 7.2.4 wartość ta odnosi się do pojedynczego wiersza. W przypadku potrzeby dodatkowego uzasadnienia, które wykracza poza wskazany limit znaków, uzasadnienie zamieszcza się na osobnych stronach i dołącza do formularza. W przypadku większej liczby wierszy w pkt 7.2.4 kolejne wiersze dodaje się w formularzu albo zamieszcza na osobnych stronach i dołącza do formularza.
- ⁷⁾ W przypadku zaznaczenia pola „nie” (wskazania terenu objętego pismem jako części działki ewidencyjnej lub działek ewidencyjnych) można dodać załącznik z określeniem granic terenu w formie graficznej.
- ⁸⁾ Poaje się nazwę lub symbol klasy przeznaczenia terenu zgodnie ze standardami określonymi w przepisach wykonawczych wydanych na podstawie art. 16 ust. 2 ustawy z dnia 27 marca 2003 r. o planowaniu i zagospodarowaniu przestrzennym (Dz. U. z 2023 r. poz. 977, z późn. zm.).
- ⁹⁾ W przypadku dołączenia do pisma załączników zawierających dane osobowe, inne niż wymienione w pkt 4, 5 i 6, załączniki te należy zanonimizować, tj. ukryć dane osobowe.



1
2
3
4
5
6
7
8
9
10
11
12
13
14
15
16
17
18
19
20
21
22
23
24
25
26
27
28
29
30
31
32
33
34
35
36
37
38
39
40
41
42
43
44
45
46
47
48
49
50
51
52
53
54
55
56
57
58
59
60
61
62
63
64
65
66
67
68
69
70
71
72
73
74
75
76
77
78
79
80
81
82
83
84
85
86
87
88
89
90
91
92
93
94
95
96
97
98
99
100

1

2